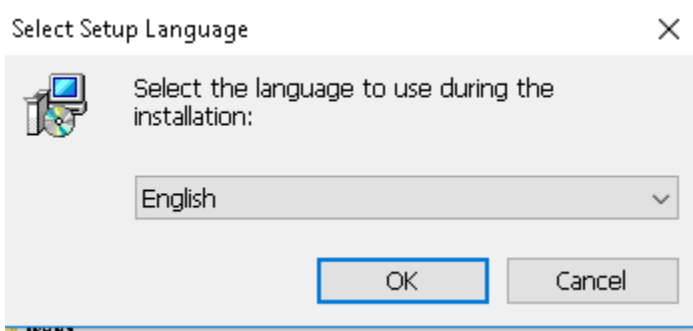


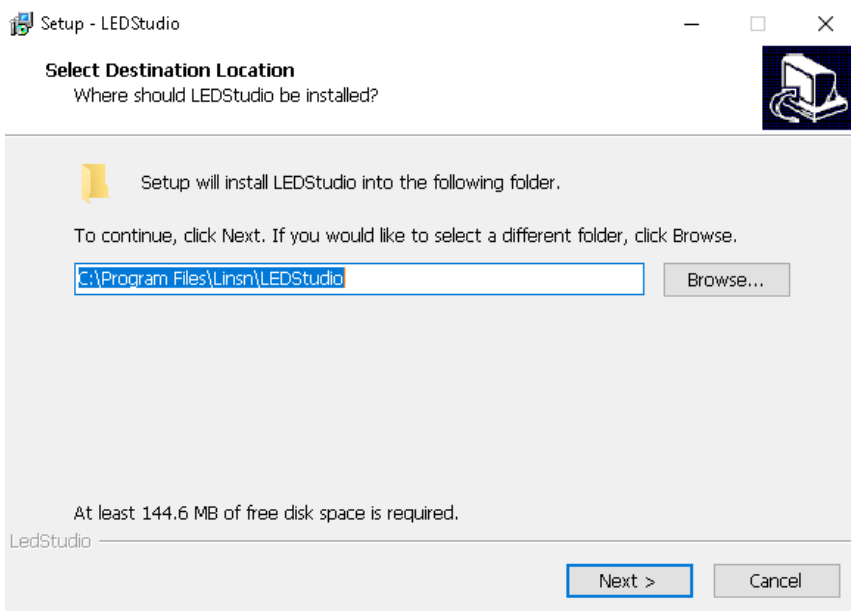
# คู่มือใช้งาน LED Studio

## การติดตั้งโปรแกรม LED Studio

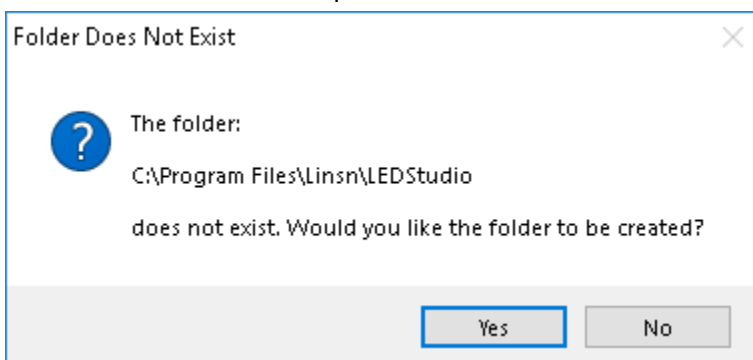
1. ดาวน์โหลดไฟล์จากเว็บ <http://www.linsnled.com/linsn-download.html>  
สามารถลงจากแผ่นซีดีที่มากับป้ายได้ แต่ในแผ่นจะไม่อัปเดตตามหน้าเว็บ แนะนำให้ดาวน์โหลดใหม่จากหน้าเว็บดีกว่า
2. แดกไฟล์ zip ที่ดาวน์โหลดมา จากนั้นดับเบิลคลิกไฟล์ LEDStudio-12.xxx.exe เพื่อเข้าสู่การติดตั้ง
3. เลือกภาษาในการติดตั้ง จากนั้นกด OK



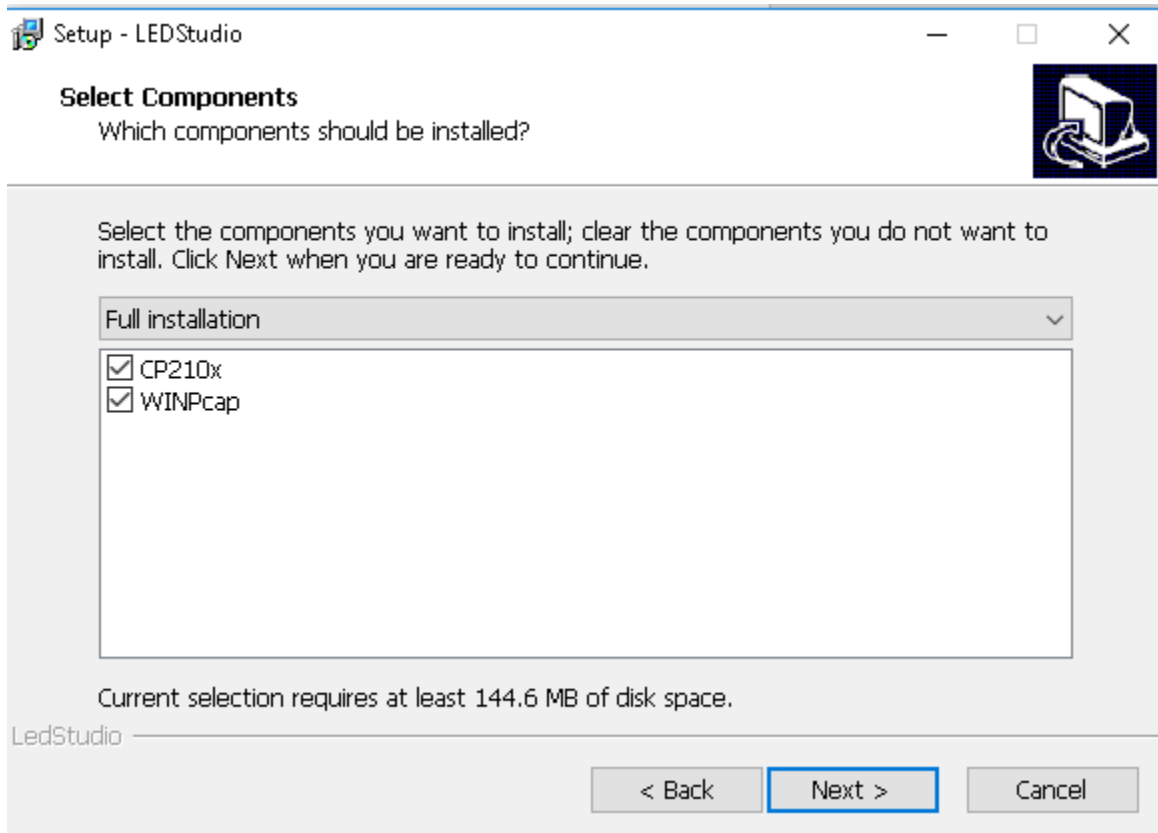
4. เลือกตำแหน่งการติดตั้ง จากนั้นกดปุ่ม Next



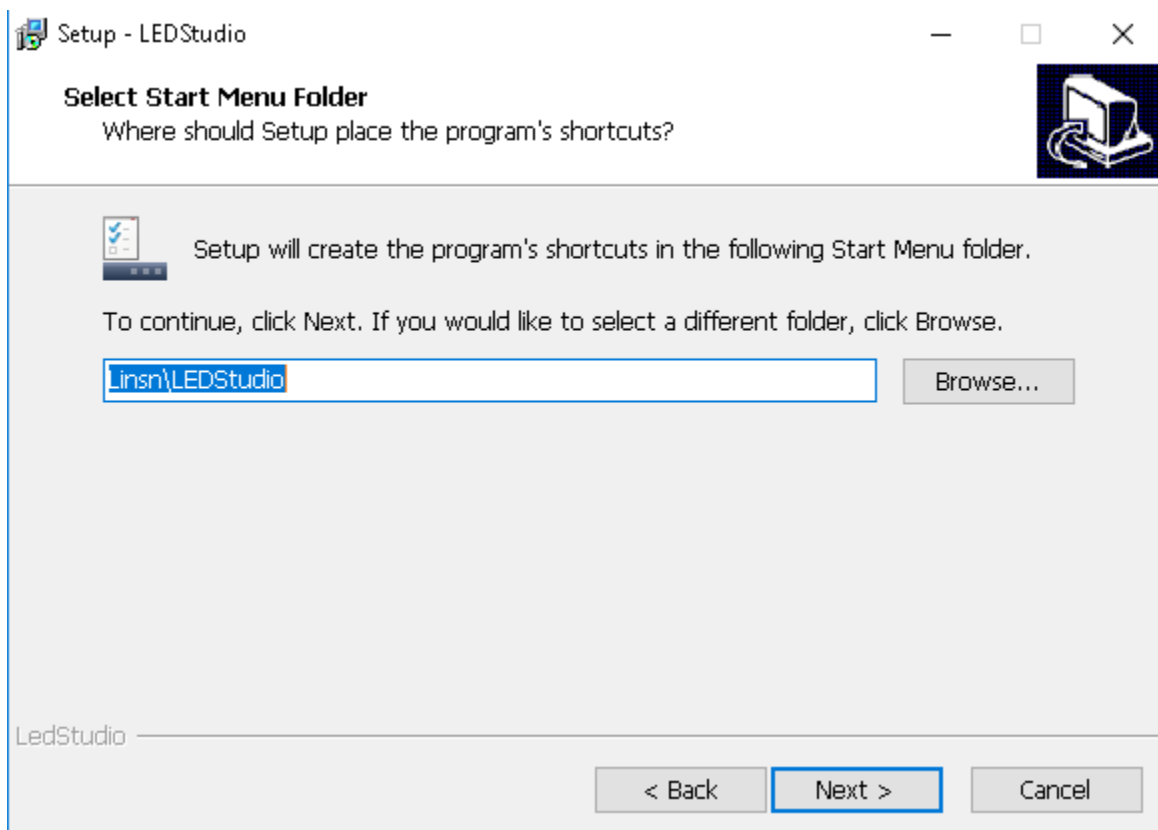
5. ถ้ามีบ๊อบอัปเดตขึ้นมาถามให้กดปุ่ม Yes



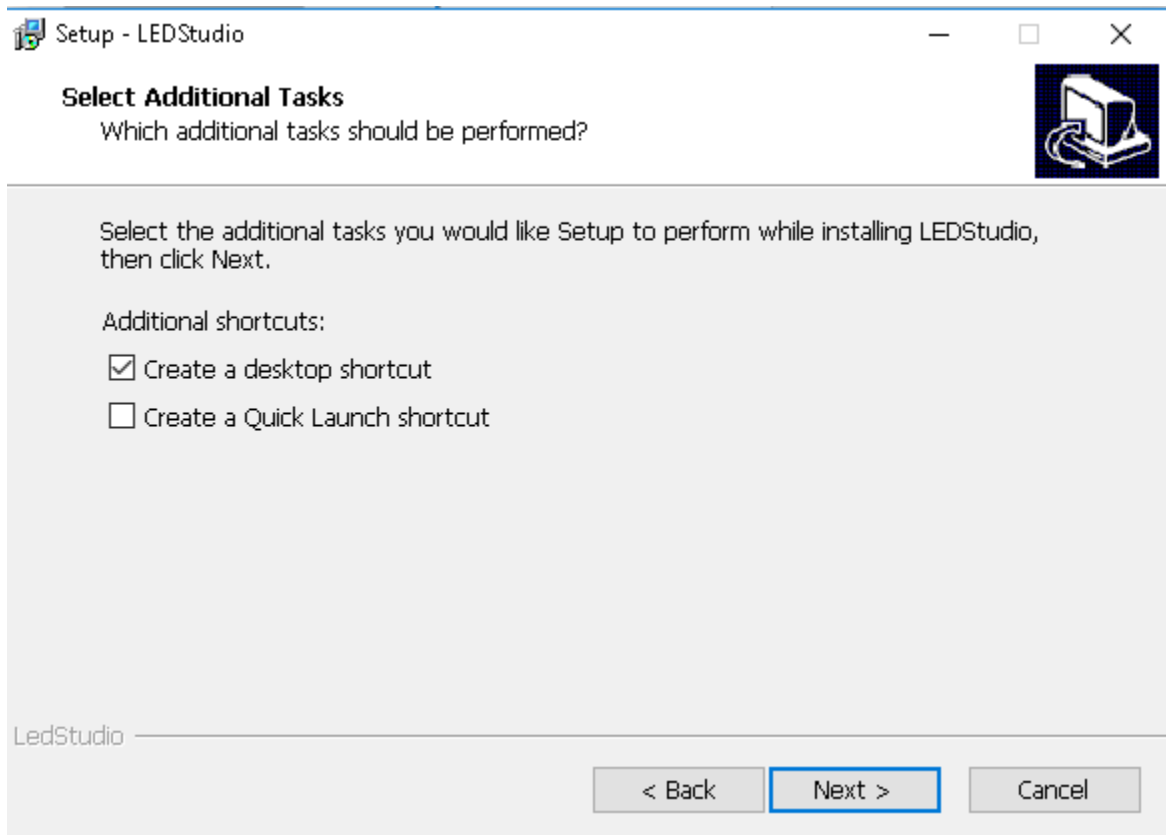
6. เลือกตั้งสองรายการ แล้วกดปุ่ม Next



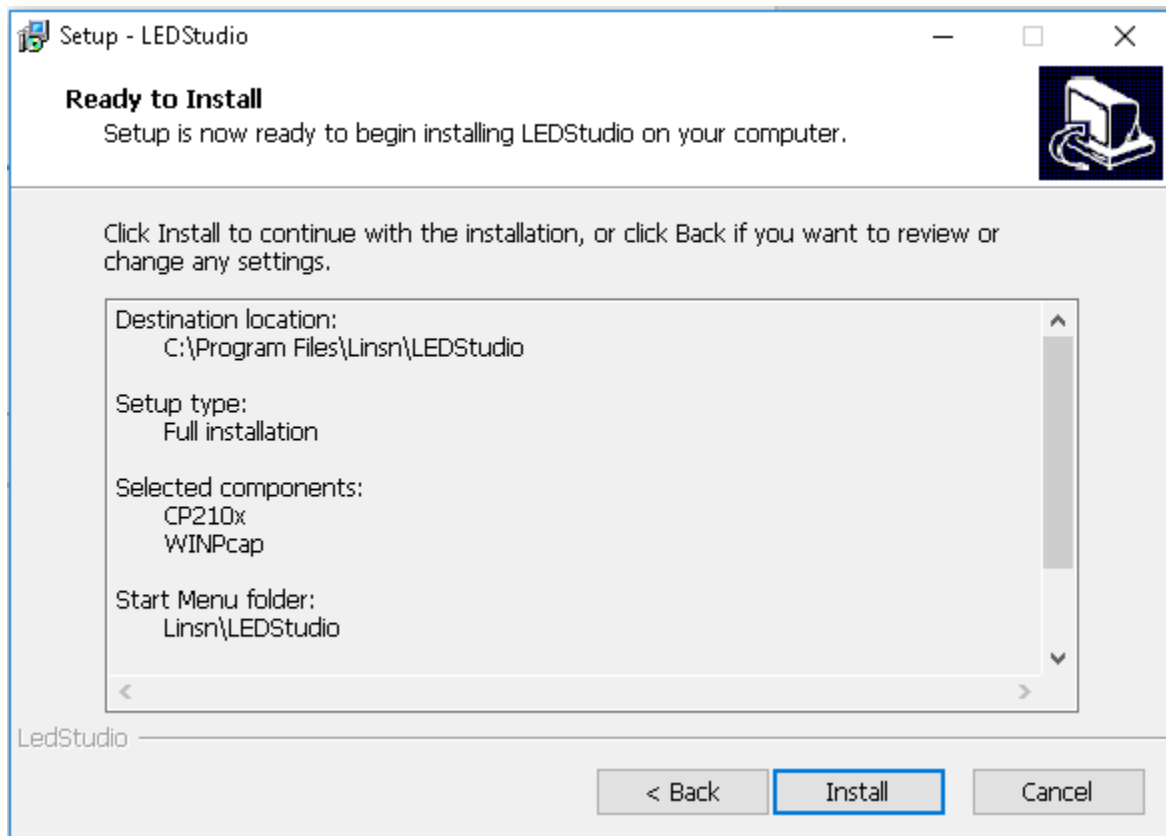
7. กด Next



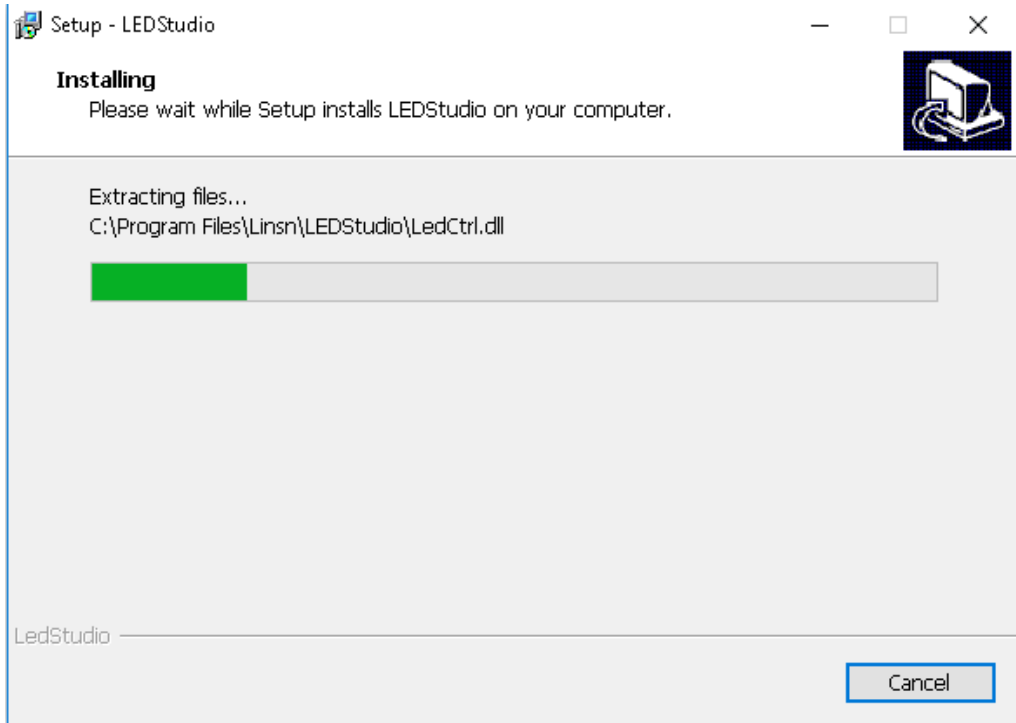
8. กฏ Next



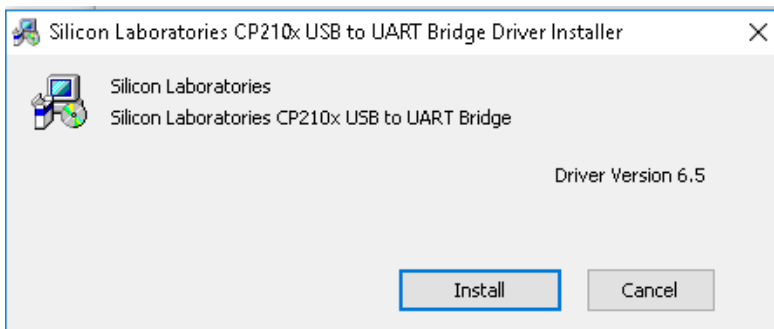
9. กฏ Install



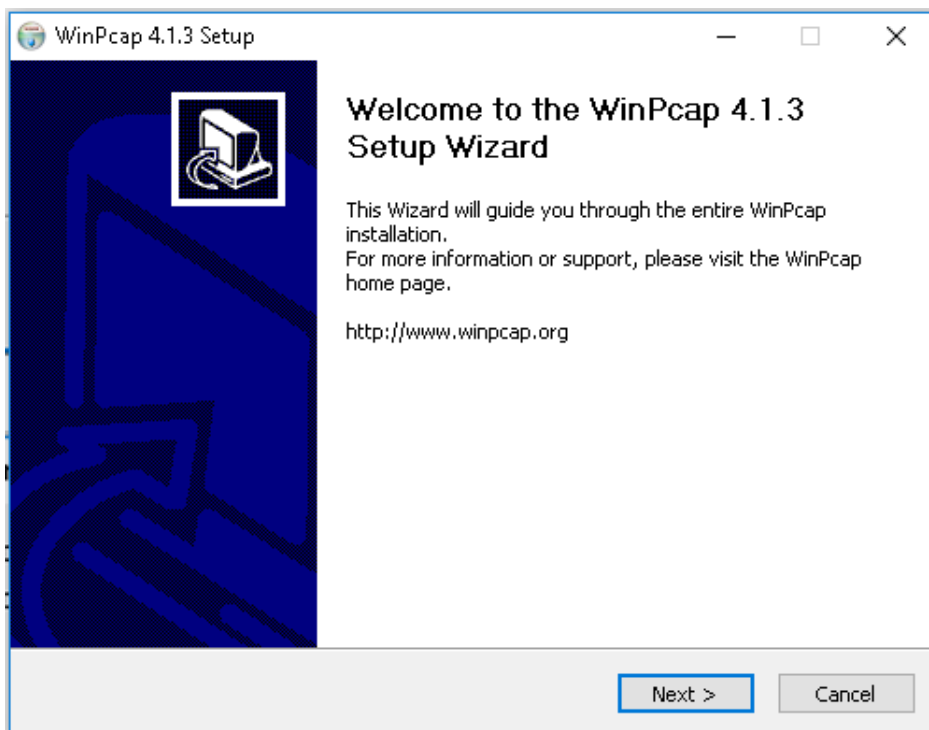
10. รอสักครูให้โปรแกรมทำการติดตั้งลงเครื่องคอมพิวเตอร์



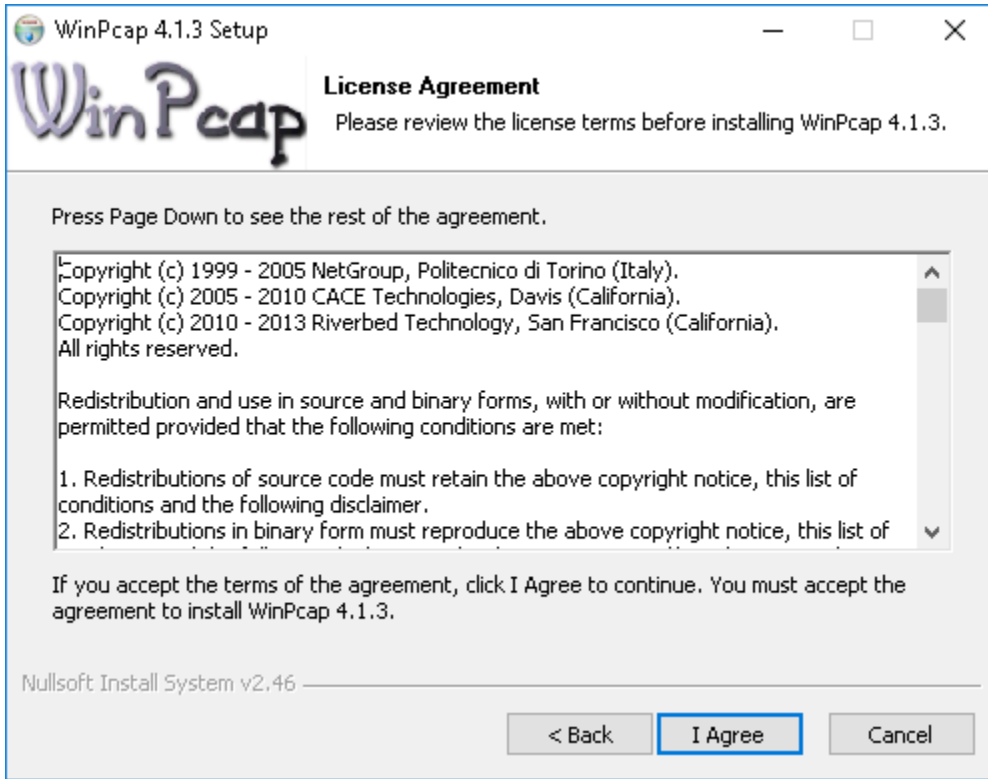
11. กดปุ่ม Install



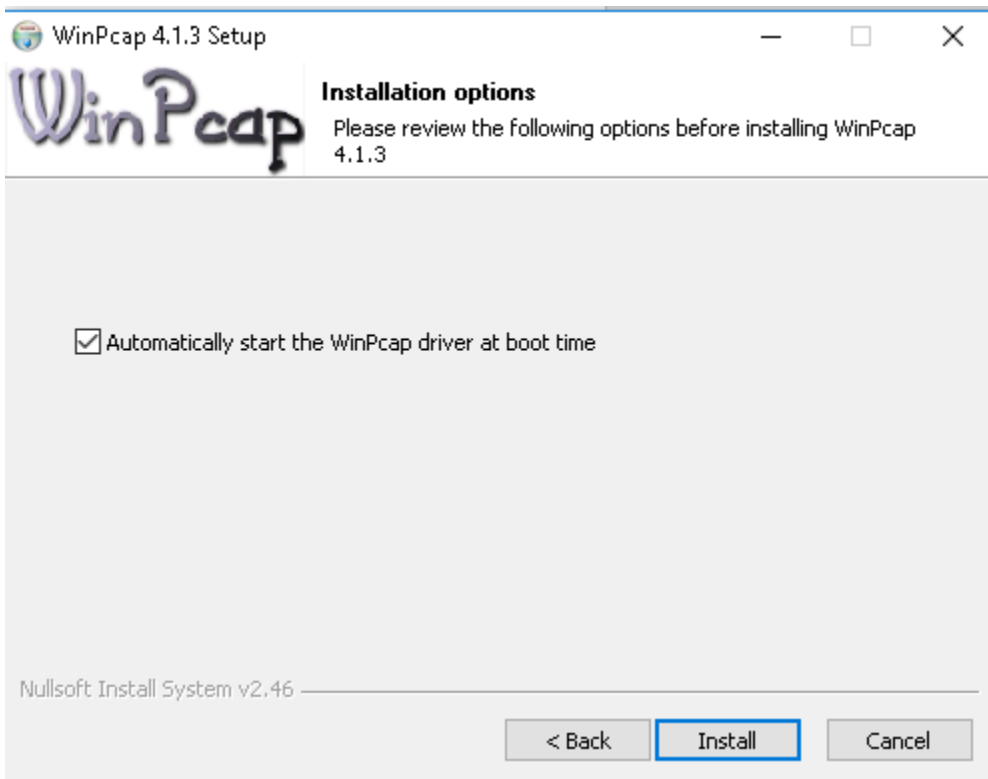
12. กดปุ่ม Next



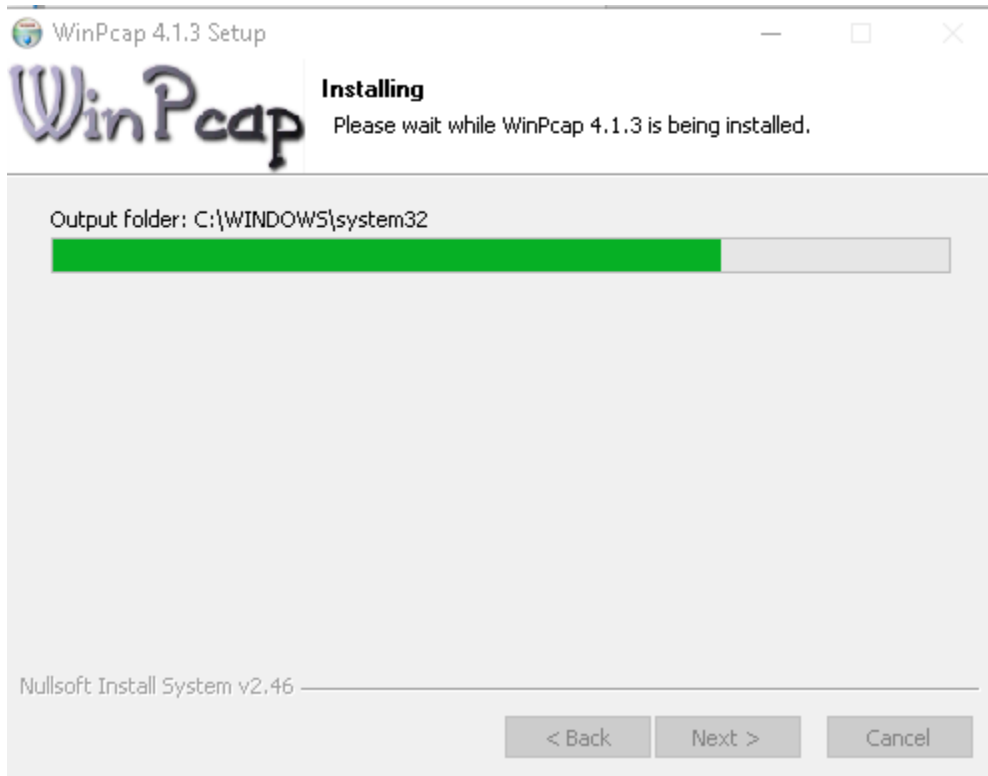
13. กด I Agree



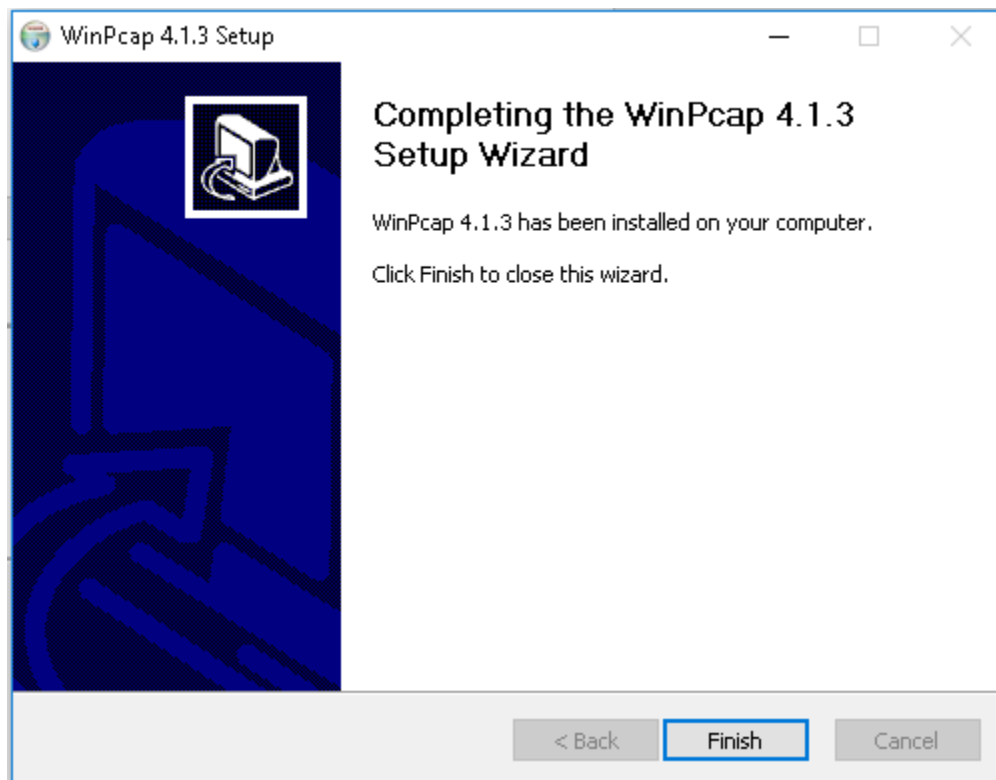
14. เลือกตามภาพแล้วกด Install



15. รอสักครู่



16. กด Finish เป็นการเสร็จสิ้นขั้นตอนติดตั้ง

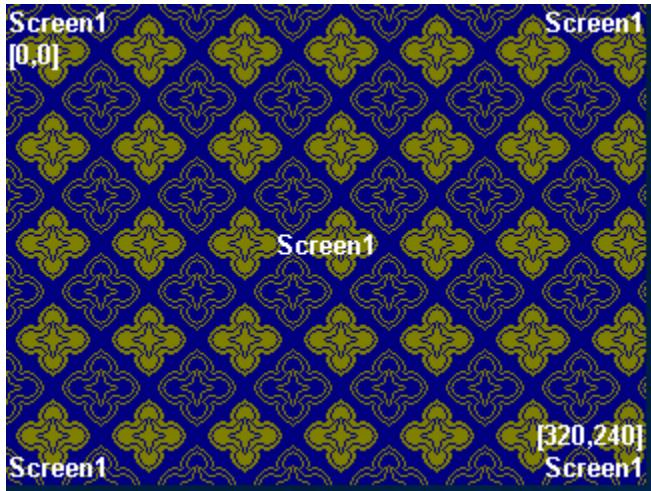


# รู้จักโปรแกรม LED Studio ก่อนการใช้งาน

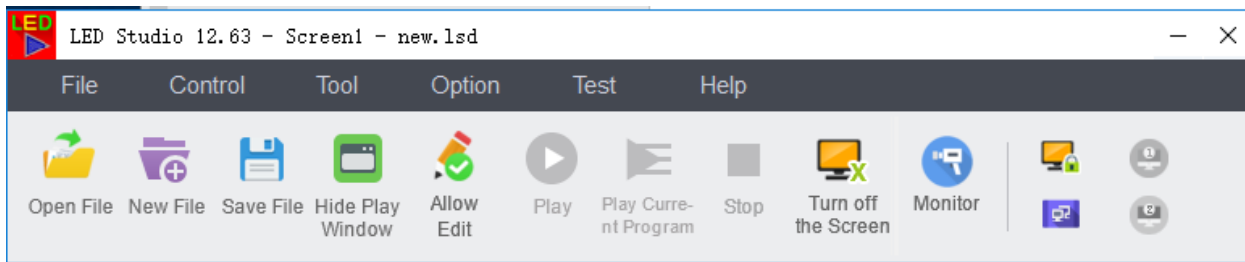


1. ดับเบิลคลิก LEDStudio บน Desktop เพื่อเปิดโปรแกรม

2. จะได้ 2 ส่วนดังรูป

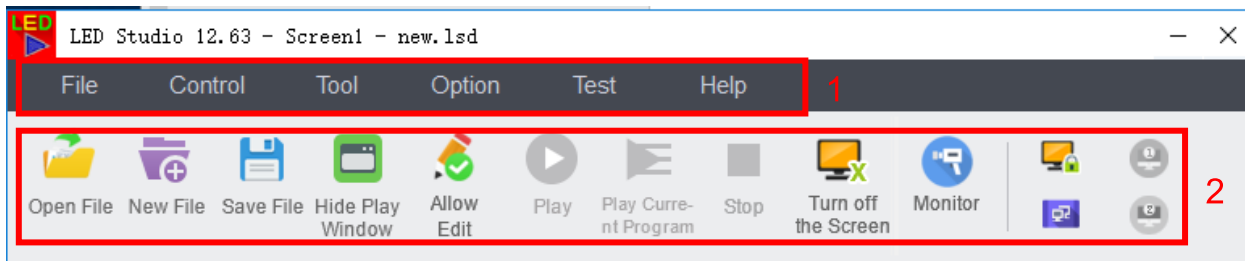


2.1 ส่วนของการแสดงผล led






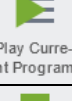



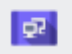
2.2 ส่วนของการควบคุม

3.อธิบายส่วนหลัก ๆ ของโปรแกรม จากหน้าจอแบ่งเป็น 2 ส่วน คือ



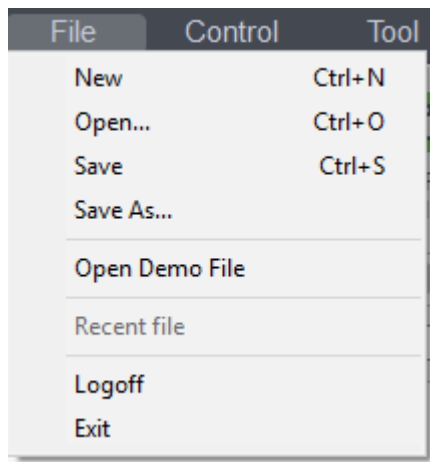
3.1ปุ่มคำสั่งต่างๆ

	เปิดไฟล์ที่สร้างก่อนหน้าขึ้นมาเล่น หรือ แก้ไข
	สร้างงานใหม่
	บันทึกงาน

	ซ่อนหน้าต่างที่กำลังเล่น
	เปิดหน้าต่างแก้ไขงาน
	กดเล่น
	กดเล่นรายการที่เลือก
	หยุดเล่น
	ปิดหน้าจอแสดงผล
	ตรวจสอบการทำงาน
	ล็อกจอแสดงผล เลือกลงจอแสดงผล

### 3.2 เมนูเพื่อเลือกกำหนดค่าต่างๆ ให้โปรแกรมการเล่น

#### 3.2.1 เมนู File



New เพื่อสร้างโปรแกรมการเล่น

Open เปิดโปรแกรมการเล่นบันทึกเอาไว้

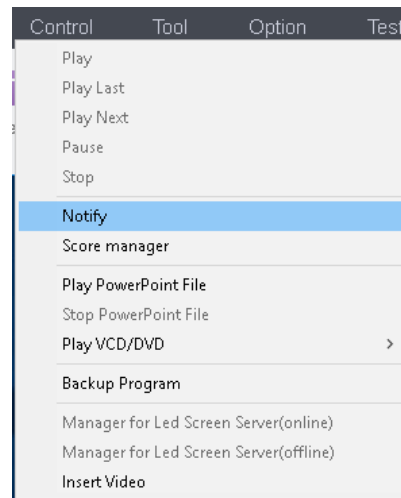
Save บันทึกโปรแกรมการเล่น

Save As บันทึกโปรแกรมการเล่นใหม่

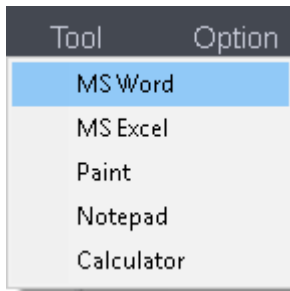
Open Demo File เปิดไฟล์ตัวอย่างของโปรแกรมเล่น

#### 3.2.2 เมนู Control เป็นคำสั่งทั่วไปในการแสดงผล

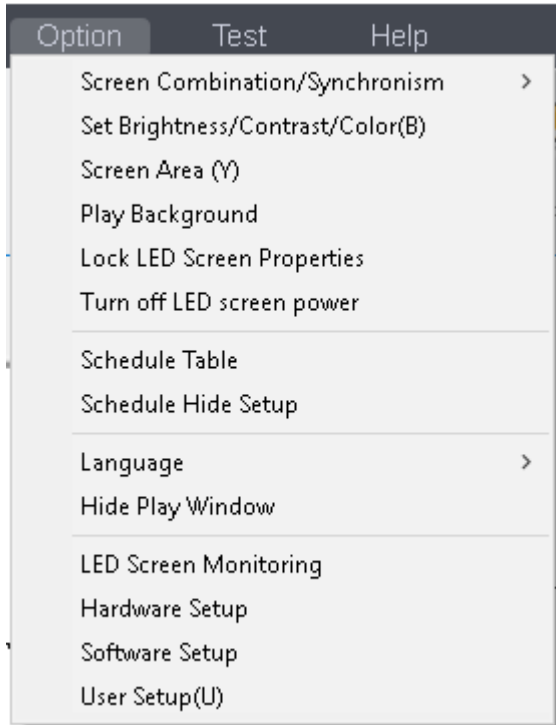
ไฟล์ต่างๆที่ได้ใส่ไว้ใน Play List



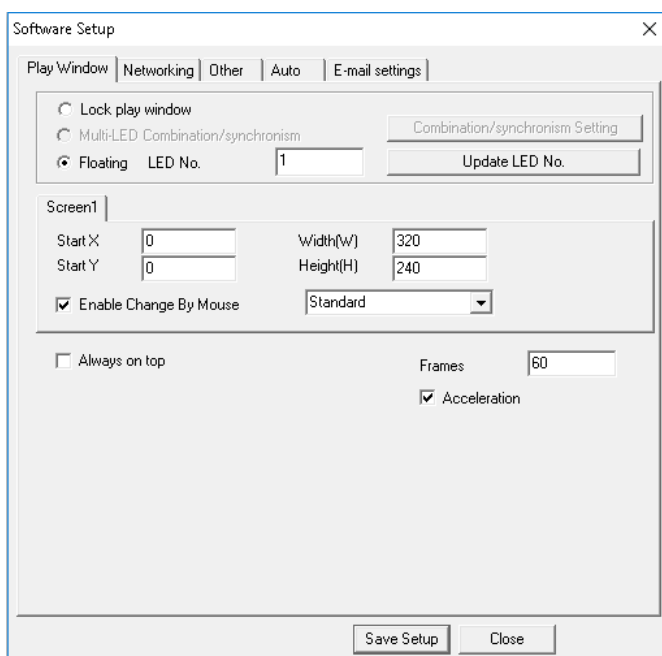
### 3.2.3 เมนู Tool เป็นชุดคำสั่งที่จะใช้เรียกโปรแกรมอื่นๆขึ้นมาใช้งาน ไม่ได้ใช้ในโปรแกรมการเล่น



### 3.2.4 เมนู Option



- Set Brightness/ Contrast/Color(B) ปรับค่าความสว่าง, ความคมชัด, ค่าสีของจอ
- Turn off LED Screen power เปิด-ปิดหน้าจอแสดงผล(ป้าย)
- Schedule Table ตั้งค่าตารางการทำงาน เช่นตั้งค่าเปิด-ปิดจอ ตั้งค่าความสว่างของจอตามช่วงเวลา ฯลฯ
- Language ตั้งค่าภาษา
- Hide Play Window ซ่อนหน้าต่างเล่น
- Software Setup ตั้งค่าการทำงานต่างๆของตัวโปรแกรม



### Software Setup

แถบ Play window

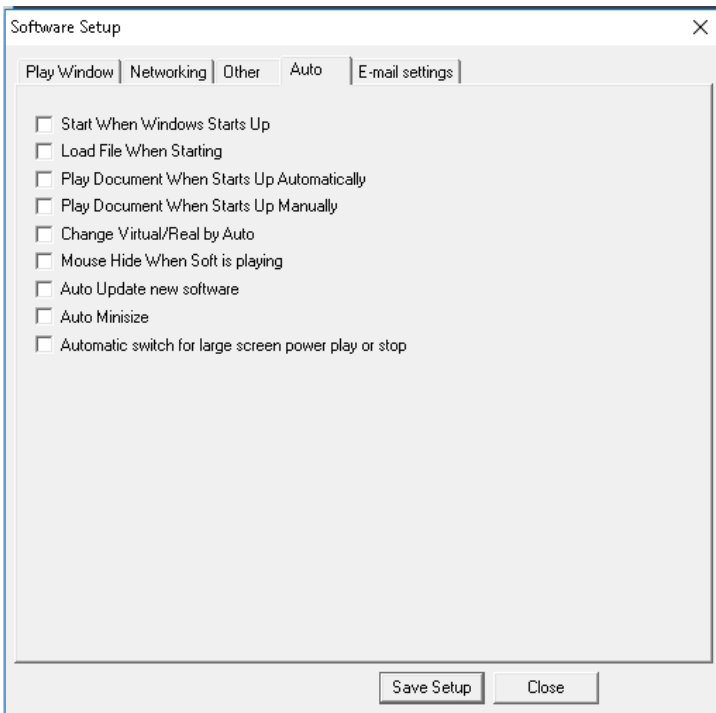
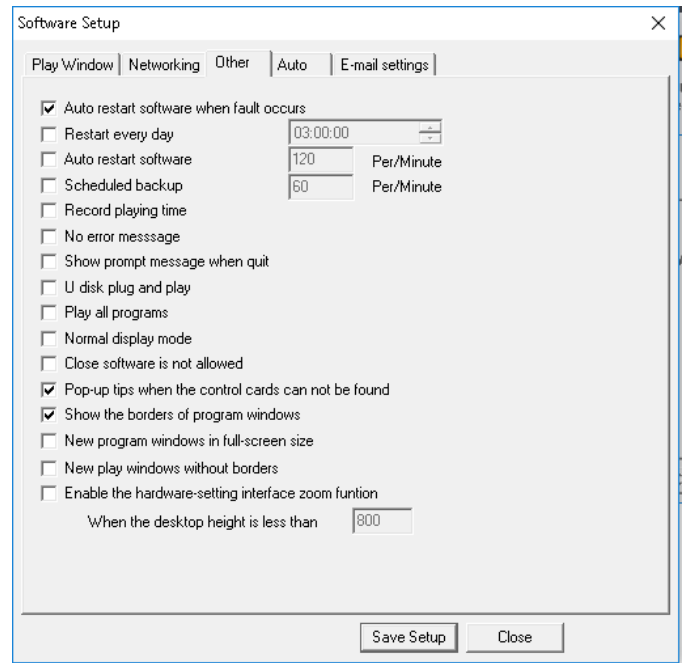
Start X ตำแหน่งเริ่มต้นตำแหน่งจอแกน X

Start Y ตำแหน่งเริ่มต้นตำแหน่งจอแกน Y

Width(W) ความกว้างของจอแสดงผล(ป้าย) หน่วย Pixel

Height(H) ความสูงของจอแสดงผล(ป้าย) หน่วย Pixel

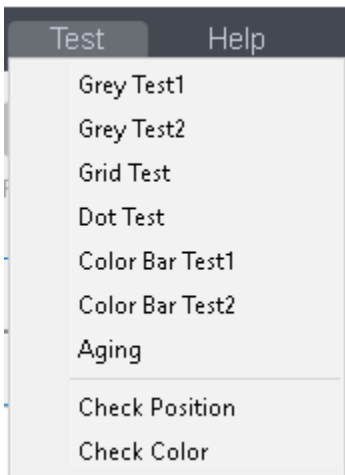
แถบ Other  
ตัวเลือกการตั้งค่าการทำงานของโปรแกรม เลือกตั้งตามความ  
เหมาะสม



แถบ Auto

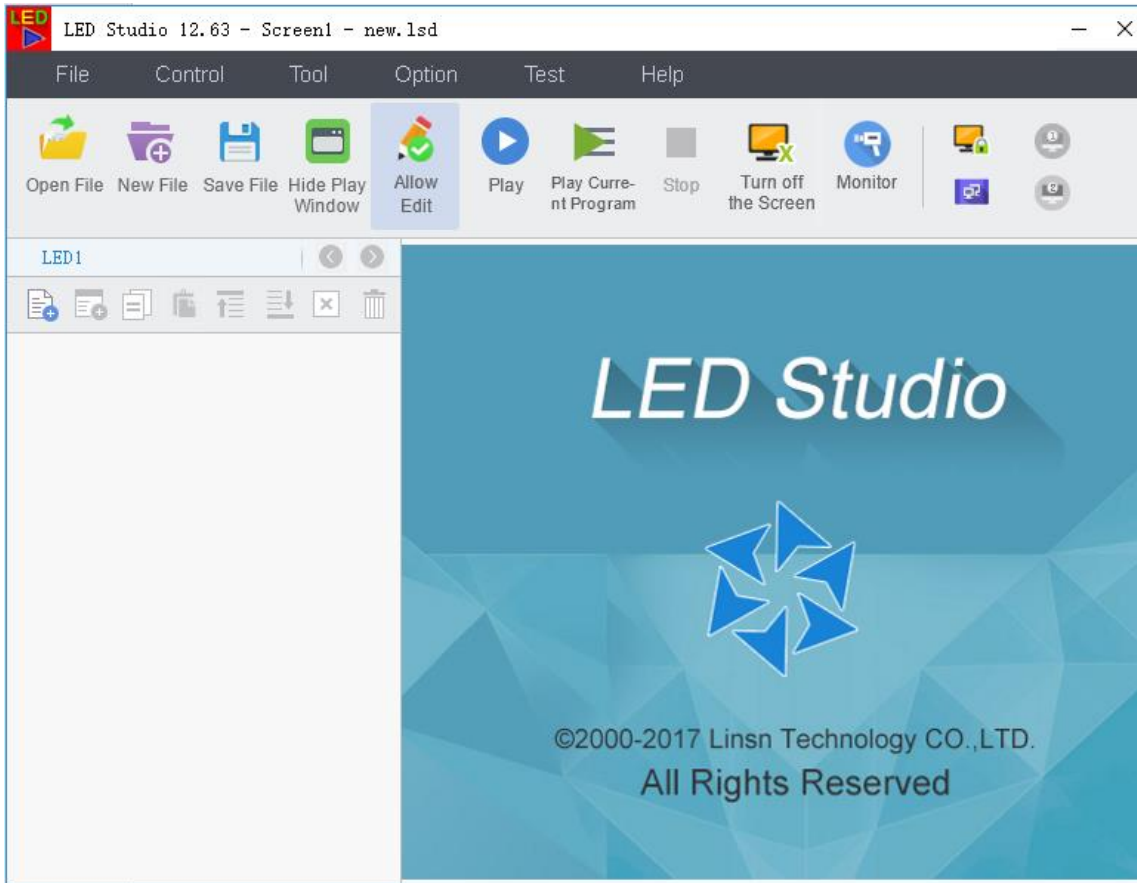
ตัวเลือกการตั้งค่าโปรแกรมการเล่นไฟล์ อัตโนมัติ


### 3.5 Test ส่วนของ Test เป็นการทดสอบจอ การทดสอบสีในรูปแบบต่างๆ



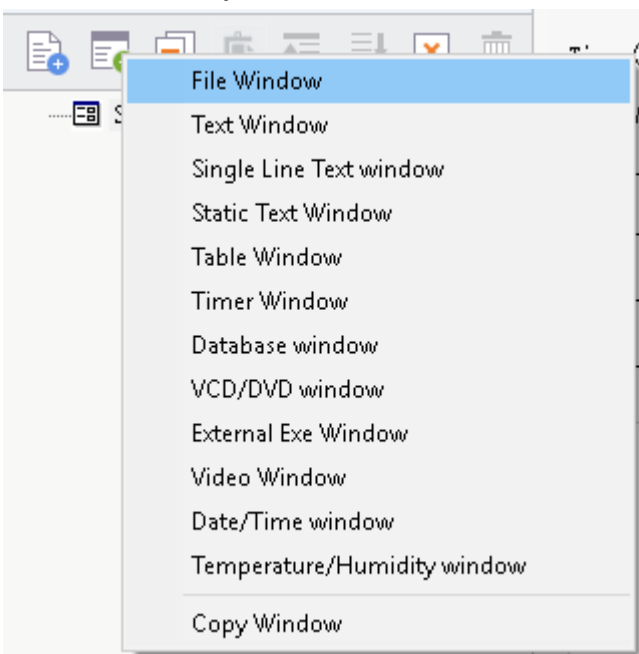
# การใช้งานโปรแกรม Led Studio เบื้องต้น

1. กดเมนู  เพื่อสร้างไฟล์โปรแกรมการเล่น จะขึ้นหน้าต่างดังรูป



2. กด  เพื่อสร้างโปรแกรมการเล่น แล้วเลือก Add step เพื่อสร้างขั้นตอนการเล่น

3. กด  เพื่อเลือกรูปแบบที่จะนำเสนอ



- File Window ไฟล์วิดีโอและไฟล์รูปภาพต่างๆ

- Text Window สร้างและแสดงเอกสาร

- Single Line Text Window ข้อความที่ต้องการแสดงการเคลื่อนไหว

- Static Text Window ข้อความคงที่

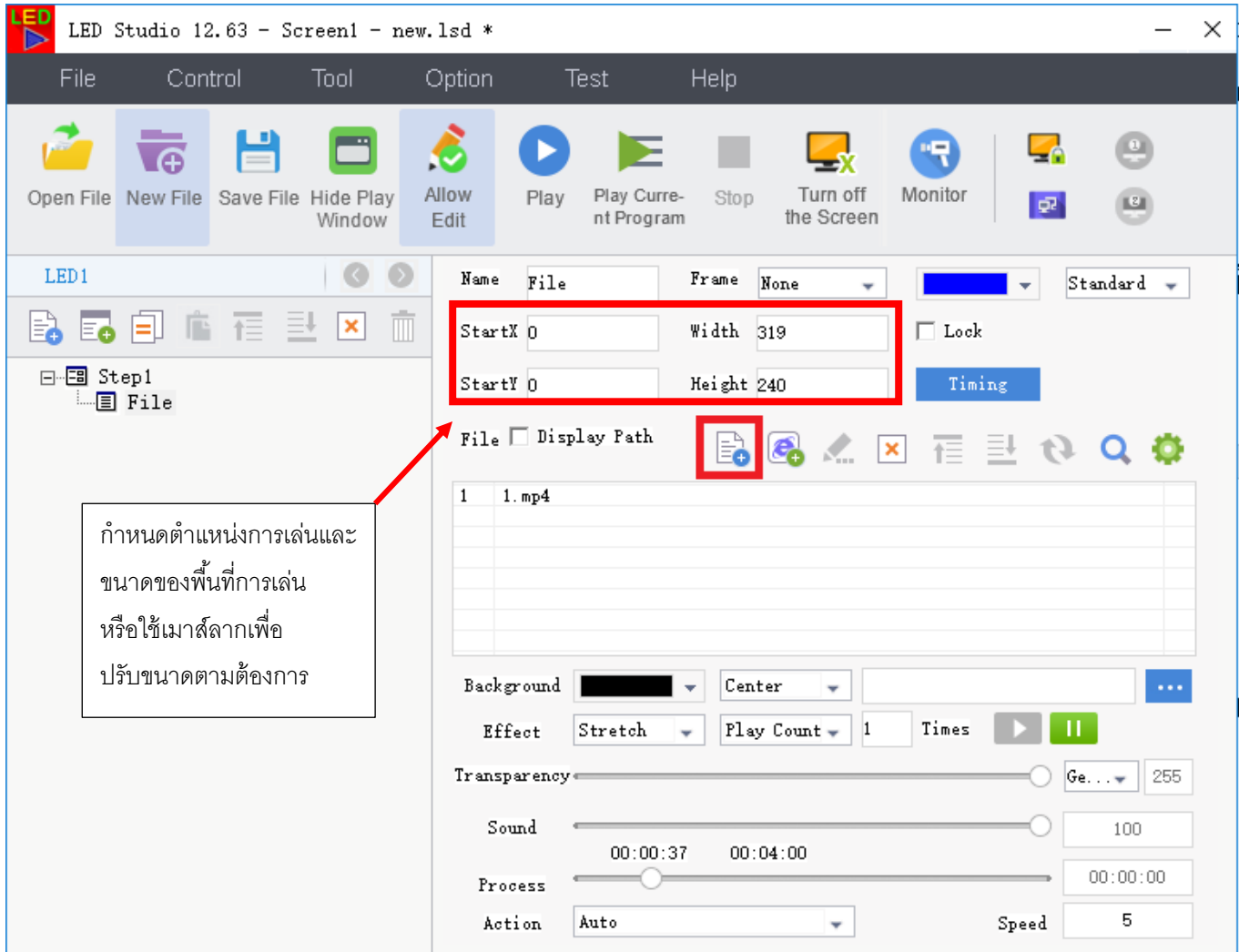
- Table Window สร้างตาราง


- Date/Timer window สร้างนาฬิกาแบบตัวอักษร

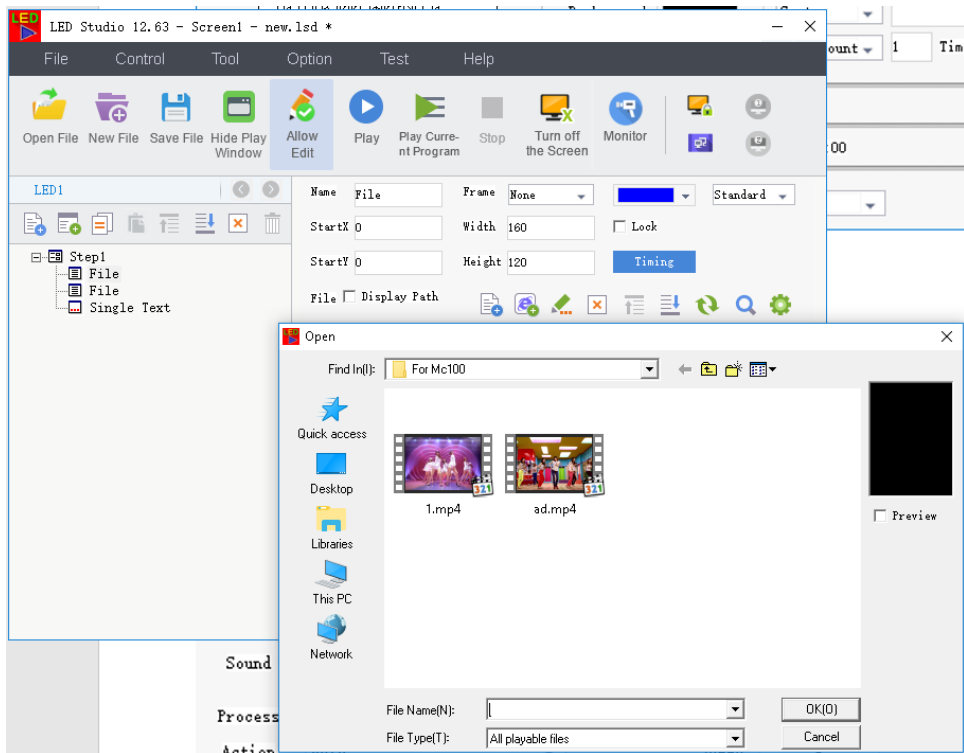
- VCD/DVD window เล่นไฟล์จาก VCD/DVD การแสดงไฟล์วิดีโอ


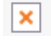

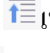

- Temperature/Humidity window แสดงอุณหภูมิ ความชื้น ต้องติดตั้งเซ็นเซอร์เพิ่มเติม

#### 4. กดเลือก File Window เพื่อสร้าง โปรแกรมการเล่นไฟล์วิดีโอ หรือ รูปภาพ

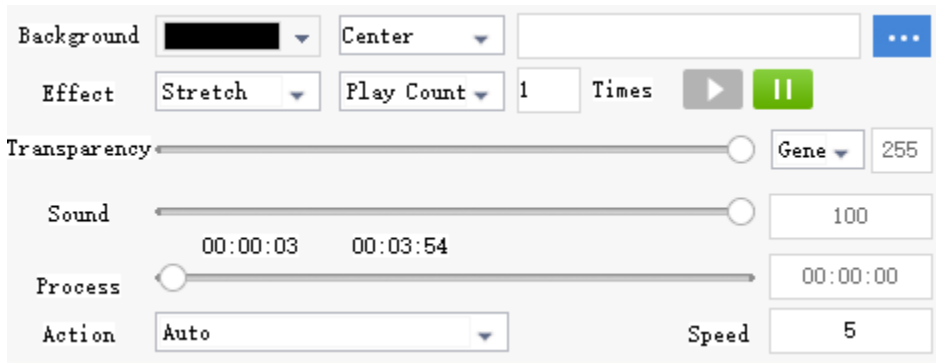


- กด  เพื่อเพิ่มไฟล์วิดีโอ หรือ รูปภาพสำหรับโปรแกรมการเล่น



- กด  เพื่อเพิ่มลิงค์เว็บไซต์
- กด  เพื่อลบรายการไฟล์ภาพหรือวิดีโอ
- กด   เพื่อสลับตำแหน่งการเล่นไฟล์ก่อนหลัง
- กด  เพื่อให้การตั้งค่าลูกเล่นของไฟล์ทุกไฟล์ เล่นเหมือนกันหมด

### ส่วนควบคุมสำหรับวิดีโอ



Background  Center

Effect  Play Count  Times

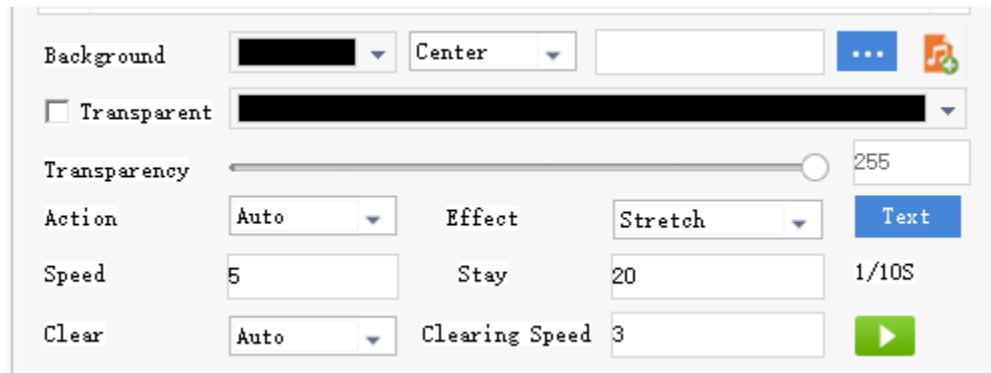
Transparency


Sound    
00:00:03 00:03:54

Process

Action  Speed

### ส่วนควบคุมสำหรับรูปภาพ



Background  Center   

Transparent

Transparency

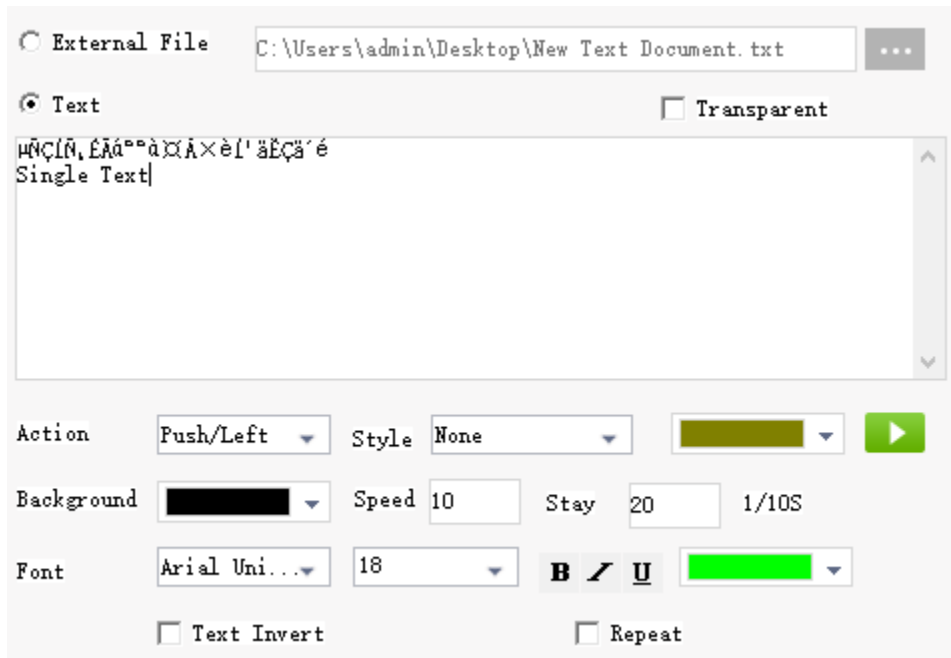
Action  Effect

Speed  Stay  1/10S


Clear  Clearing Speed

- Action ลูกเล่นการสลับเล่นไฟล์ภาพ
- Effect การปรับขนาดไฟล์ภาพ
- Speed ความเร็วในการเปลี่ยนไฟล์ภาพแต่ละไฟล์ เลขยิ่งมาก ยิ่งช้าลง
- Stay ระยะเวลาแสดงภาพ เลขยิ่งเยอะยิ่งแสดงนาน
- Clear ลูกเล่นเคลียร์ภาพหลังจากเล่นไฟล์แล้ว
- Clearing Speed ความเร็วในการเคลียร์ไฟล์ภาพหลังจากเล่นไฟล์แล้ว

## ส่วนควบคุมสำหรับตัวอักษร



- External File เล่นตัวอักษรจากไฟล์อื่น
- Text พิมพ์ข้อความในโปรแกรม
- Transparent พื้นหลังของข้อความโปร่งใส
- Font รูปแบบตัวอักษร (โปรแกรมยังไม่รองรับภาษาไทย 100 เปอร์เซ็นต์ ซึ่งจะมีแค่แบบอักษรบางแบบเท่านั้นที่ใช้งานได้)

5. เมื่อสร้างโปรแกรมการเล่นได้ตามที่ต้องการแล้วกดปุ่มบันทึก  เพื่อจัดเก็บไฟล์โปรแกรมการเล่น ซึ่งสำหรับโปรแกรมการเล่นนั้น ตัวโปรแกรม Led studio จะสร้างไฟล์ในลักษณะบอกตำแหน่งหรือชี้ตำแหน่งที่อยู่ของไฟล์ แล้วให้โปรแกรมดึงไฟล์ขึ้นมาเล่นเท่านั้น จะไม่รวมไฟล์ต่างๆเป็นก้อนเดียว เพราะฉะนั้น ก่อนทำการสร้างโปรแกรมการเล่น ให้เตรียมไฟล์ต่างๆให้พร้อม สร้างเป็น โฟลเดอร์ และคัดลอกลงเครื่องคอมพิวเตอร์ ที่จะใช้ควบคุมป้าย

6. กดปุ่มเล่น  เพื่อเล่นโปรแกรมการเล่นที่สร้างขึ้น

